




**abbaye
d'Aulps**

Ici, se découvre notre vallée

CCHC
COMMISSION DE COORDINATION
HAUT-CHABLAIS

DOSSIER PÉDAGOGIQUE

Dernière mise à jour le 21 février 2025
Crédit photo : Y.Tisseyre/OT Vallée d'Aulps – Laurent Geslin - DDVA



Domaine de Découverte de la Vallée d'Aulps

961 route de l'abbaye

74430 SAINT JEAN D'AULPS

Tel : 04 50 04 52 63

Courriel : abbayedaulps@hautchablais.fr

Site Internet : www.abbayedaulps.fr

SOMMAIRE

Présentation historique	page 1
Présentation du site	page 2
Présentation des expositions	page 3
Présentation des visites	page 4
Présentation des activités	page 5
Fiches ateliers	pages 6 à 14
Bibliographie	page 15
Informations pratiques	page 16
Réseaux et distinctions	page 17

L'abbaye d'Aulps est située à Saint Jean d'Aulps, au cœur de la vallée d'Aulps, dans le Chablais haut-savoyard. Elle fut fondée aux environs de 1094 par un groupe de moines venus de l'abbaye de Molesme en Bourgogne et est affiliée, suite à une visite de Bernard de Clairvaux, à l'ordre Cistercien en 1136. Grâce à de nombreuses donations foncières, le monastère prospère très rapidement et devient l'un des plus puissants de la Savoie médiévale.

À ce beau Moyen Âge des XII-XIIIe siècles succède une période de troubles. La direction et les postes clés du monastère font l'objet de graves querelles. Des conflits de juridictions opposent Aulps aux chanoines voisins d'Abondance ou aux châtelains d'Allinges.

En 1468, à la mort de Jean L'Hôte, dernier abbé régulier, l'abbaye est placée sous le régime de la commende. Désormais, l'abbé est nommé par le pape et réside très peu à l'abbaye. Cette administration accélère le déclin matériel du monastère. Les derniers moines quittent l'abbaye à l'arrivée des armées révolutionnaires françaises en 1792.

En 1823, les bâtiments sont détruits par les habitants de Saint-Jean-d'Aulps pour reconstruire leur église paroissiale.

Les vestiges majestueux de l'abbatiale sont classés Monuments Historiques en 1902 et sont désormais propriétés du Département de la Haute-Savoie.

Des fouilles archéologiques et des études historiques sont menées sur le site depuis 1996. Désormais, grâce à ce travail scientifique, l'histoire et le domaine d'Aulps sont mieux connus, et se dévoilent à travers des visites et des ateliers thématiques.

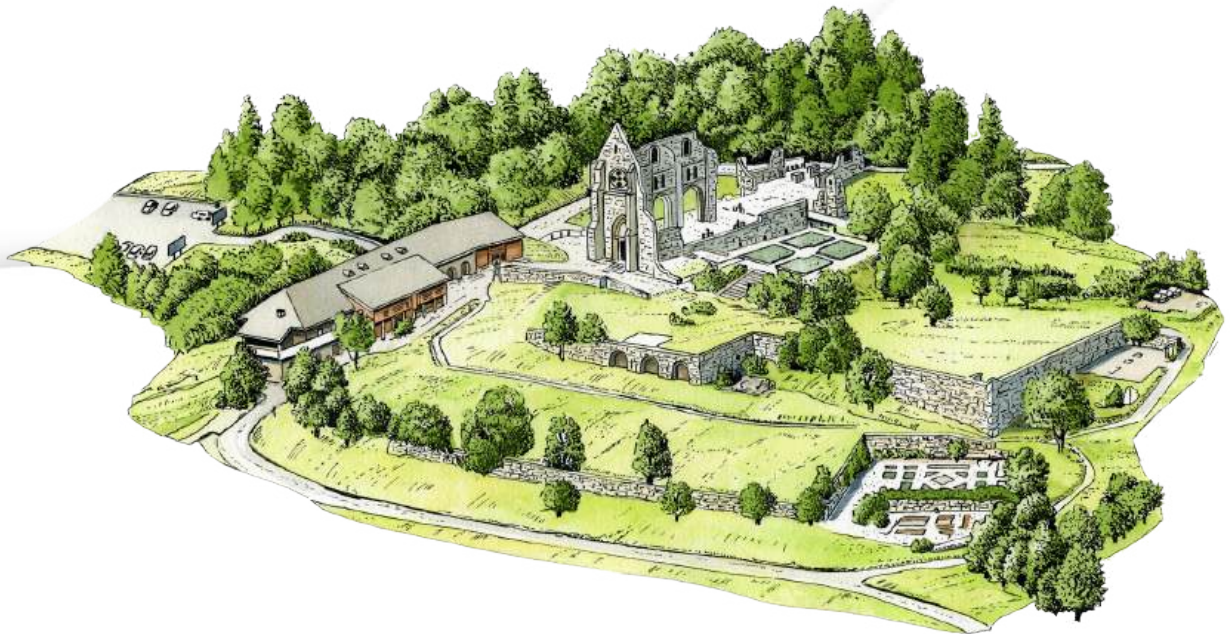


Armoiries de l'abbaye d'Aulps, visibles à l'entrée de la porterie.

Aujourd'hui, l'abbaye d'Aulps est à la fois un centre d'interprétation accueillant 650 m² d'expositions historique et artistique, et un domaine monastique préservé de trois hectares comprenant les vestiges de l'abbatiale, un cloître végétalisé, trois beaux celliers préservés et des jardins (plantes médicinales, potager médiéval, verger et roseraie conservatoires).

Avec son abbatale, sa ferme, son jardin botanique, son potager médiéval, sa porterie, l'emplacement de ses moulins, et ses celliers, l'abbaye d'Aulps est le seul site de Haute-Savoie à accueillir toutes les parties constituant d'un domaine monastique. **Il illustre idéalement le Moyen Âge abordé dans le cycle 3 ou en 5^e. Mais depuis quelques années, le Domaine de découverte se tourne vers de nouvelles activités et thématiques, afin de sensibiliser un plus large public, sur des sujets faisant écho à l'actualité (abeilles, réalité virtuelle, approche artistique ...).**

L'ancienne ferme restaurée et transformée accueille un centre d'interprétation. Celui-ci abrite une **exposition permanente sur l'histoire des lieux, entièrement refaite en 2020**, un espace d'art contemporain, une salle de projection et deux salles pédagogiques.



Intérêt pédagogique :

La réhabilitation du site donne une large place à l'accueil pédagogique des groupes scolaires. Les différentes activités proposées aux élèves permettent de les sensibiliser au patrimoine, à l'architecture et à l'art grâce à une approche scientifique et ludique.

La **vie quotidienne des moines au Moyen Âge** est présentée de manière détaillée dans l'exposition permanente. Les visites guidées permettent une approche plus approfondie des thèmes de l'exposition. Le centre accueille chaque année une ou plusieurs **expositions d'art contemporain**.

Grâce aux ateliers proposés, les élèves peuvent découvrir la calligraphie, l'héraldique, la géométrie, l'architecture, la botanique, la géologie ou encore le fonctionnement d'une seigneurie monastique. Autant de disciplines complémentaires à celles étudiées en classe (histoire, français, mathématiques, SVT, arts plastiques...), qui peuvent se combiner de manière transversale pour une approche la plus complète possible.

La visite de notre Domaine peut donc s'inscrire dans un programme pédagogique abordant des thèmes variés.



L'exposition permanente : ***Aulps, une abbaye cistercienne de montagne au Moyen Âge.***



Au premier étage de la ferme restaurée, l'**exposition permanente accueille les élèves** dans l'univers des moines. Ils y découvrent leur vie quotidienne ainsi que les fonctions occupées à l'abbaye. Une frise chronologique courant tout le long du grand mur de la salle permet à chaque instant de mettre les grandes dates de l'histoire de l'abbaye en perspective avec les grands événements historiques, au fil des siècles et des grandes périodes.

On aborde ensuite les rapports entre l'abbaye et le monde extérieur. Puis les raisons de la destruction de l'abbaye sont expliquées grâce à un film numérique haute définition. Le dernier temps de la visite s'ouvre sur les secrets des plantes médicinales, héritage des savoir-faire anciens, à travers une scénographie moderne et interactive, qui fonde son propos sur la *théorie des humeurs*.



Mobiliers audio, vidéos et numériques s'accordent dans cet espace avec des supports de médiation et de pédagogie basés sur la manipulation et l'interaction.

→ Lors de leur venue, enseignants et accompagnateurs se voient remettre un guide d'accompagnement à la visite pour mieux orienter les élèves. Celui-ci peut être consulté et téléchargé au préalable, pour toute préparation de questionnaire et autre support :

<https://www.abbayedaulps.fr/medias/documents/documentation/documentation-GUIDEDESOU-FR.pdf>

Espace d'art contemporain :

Exposition de MINA MOND « La haute chasse »
(peinture, aquarelles, feuilles d'or, sur toiles, métal, verre inversé)
du 20 décembre 2024 au 25 octobre 2025

Mina Mond, venue d'Alsace, aborde dans cette exposition les chasses fantastiques. Sous différents angles, elle inscrit le monde d'aujourd'hui dans le légendaire. Sa narration est fortement marquée par celle des enluminures. Elle utilise ainsi des codes médiévaux pour illustrer des réalités actuelles, en utilisant peinture, acrylique et feuilles d'or sur des supports variés tels que la toile, le métal ou encore le verre inversé. L'artiste utilise aussi la technique médiévale de la tempera et fait apparaître sur ses œuvres des personnages et représentations très présentes dans les enluminures du Moyen Âge (chevalerie, notables, représentation de la mort...) qui s'adressaient aux personnes qui ne savaient pas lire. Une approche intéressante pour les jeunes publics étudiant cette période.



→ Découvrez nos ateliers de sensibilisation à l'art. Fiche détaillée page 8.

Visite expérientielle du domaine

A l'extérieur, les élèves découvrent le domaine et la vie monastique grâce à une **visite expérientielle***. En une heure, il s'agit de reproduire en groupe et avec des accessoires à la manière d'une communauté monastique, les gestes et attitudes d'une journée type : chant dans l'église ; changement de tenue dans la sacristie ; réunion en salle du chapitre, ablutions autour du lavatorium ; repas dans le réfectoire et déambulation dans les galeries du cloître. **Elle propose de revivre en une heure la journée d'un moine au Moyen Âge.** Elle permet d'appréhender au mieux l'espace monastique. Un livret questionnaire est distribué aux élèves, il permet de prolonger la visite en classe.

Le guide adapte la visite en fonction des cycles scolaires accueillis.

* La « formation expérientielle » étendue au domaine de la visite guidée est un processus grâce auquel le groupe construit son savoir et ses compétences à partir d'une expérience concrète en extérieur. Les enfants évoluent sur les lieux historiques précis des activités monastiques et endossent les diverses responsabilités des moines. Encadrés par un professionnel garantissant la justesse du propos scientifique, le groupe a la possibilité d'agir sur le cours de la visite. Le domaine de découverte de la vallée d'Aulps est en Haute-Savoie le site pionnier de cette approche ludo-pédagogique de l'histoire.



Visite virtuelle « Aulps, une seigneurie au Moyen Âge »

À partir de la 5ème

Le site de l'Abbaye d'Aulps dispose d'un parc de 15 casques de réalité virtuelle, qui permettent de voir certains bâtiments du domaine en partie ou complètement détruits ou modifiés, tels qu'ils étaient entre le 16ème et le 18ème siècle. Une visite est proposée à partir de 12 ans pour les groupes scolaires. Les jeunes travaillent en binômes sur un questionnaire dont les réponses se trouvent dans l'application. Ils échangent ainsi sur les trouvailles et leurs impressions, et peuvent ainsi le compléter. Les questions portent sur l'architecture, la vie quotidienne et la puissance seigneuriale des moines de l'abbaye d'Aulps.

Un médiateur accompagne la visite pour des temps d'échanges, d'aide et de restitution en commun.

Nos ateliers



Neuf ateliers sont proposés. Du cycle 1 au lycée, chaque classe peut trouver une activité adaptée :

- **Le héraut d'arme. Armoiries et blasons d'hier à aujourd'hui !** Après une présentation de l'historique et des codes graphiques de l'héraldique, les élèves réalisent les armoiries de leur classe.

- **Le maître d'œuvre. Mesures et constructions au Moyen Âge !** Les élèves découvrent les différentes techniques de construction médiévales en examinant bâtiments et matériaux utilisés pour la construction. Ils taillent la pierre, réalisent une canne de maître d'œuvre et manient la corde à treize nœuds.

- **Le moine copiste. Apprenez les écritures médiévales !** Les élèves apprennent quelques techniques d'enluminures et de calligraphie médiévales.

- **Artiste en herbe : Atelier de sensibilisation à l'art :** A partir de l'artiste exposant au sein de la galerie d'art, les participants découvrent les dessous de l'exposition, les étapes de réalisation d'une œuvre d'art et s'essayent à l'art contemporain à travers la pratique artistique.

- **Le frère jardinier. Explorez les secrets du jardin !** Depuis le laboratoire à graines, les élèves découvrent les plantes du jardin botanique à travers leurs expressions sensorielles.

- **Le petit novice. L'abbaye pour les tout petits !** Une malle pédagogique élaborée par l'abbaye de Villers permet de faire découvrir aux tout petits la vie quotidienne au Moyen Âge. Six ateliers (puzzle, memory, dinette..) et une chasse au trésor stimulent leurs sens.

- **La chasse aux pierres. Géologie et construction !** Un atelier élaboré en partenariat avec l'Éducation nationale et le Géoparc du Chablais. Une découverte passionnante et amusante de l'histoire des roches utilisées en construction.

- **SPÉCIAL LYCÉES : Le seigneur abbé. Le fonctionnement d'une seigneurie monastique au Moyen Âge !** Les élèves découvrent la seigneurie de l'abbaye d'Aulps grâce à l'étude de textes anciens détaillant la nature de l'autorité des moines sur leurs terres. Ils effectuent des travaux de recherches et compréhension de textes historiques et de cartographie en petits groupes.

- **Le convers apiculteur. A la découverte du monde fascinant des abeilles.** Les enfants découvrent l'univers passionnant des abeilles et leur apprentissage les conduit à l'obtention du titre de convers apiculteur de l'Abbaye d'Aulps ! **UNIQUEMENT DE MAI A SEPTEMBRE**

Vous trouverez dans les pages suivantes les fiches pédagogiques détaillées.

Visite expérientielle du domaine



A l'extérieur, les élèves découvrent le domaine et la vie monastique grâce à une **visite expérientielle***. En une heure, il s'agit de reproduire en groupe et avec des accessoires à la manière d'une communauté monastique, les gestes et attitudes d'une journée type : chant dans l'église ; changement de tenue dans la sacristie ; réunion en salle du chapitre, ablutions autour du lavatorium ; repas dans le réfectoire et déambulation dans les galeries du cloître. **Elle propose de revivre en une heure la journée d'un moine au Moyen Âge.** Elle permet d'appréhender au mieux l'espace monastique. Un livret questionnaire est distribué aux élèves, il permet de prolonger la visite en classe.

Le guide adapte la visite en fonction des cycles scolaires accueillis.

* La « formation expérientielle » étendue au domaine de la visite guidée est un processus grâce auquel le groupe construit son savoir et ses compétences à partir d'une expérience concrète en extérieur. Les enfants évoluent sur les lieux historiques précis des activités monastiques et endossent les diverses responsabilités des moines. Encadrés par un professionnel garantissant la justesse du propos scientifique, le groupe a la possibilité d'agir sur le cours de la visite. Le domaine de découverte de la vallée d'Aulps est en Haute-Savoie le site pionnier de cette approche ludo-pédagogique de l'histoire.

Le héraut d'arme

Armoiries et blasons d'hier à aujourd'hui

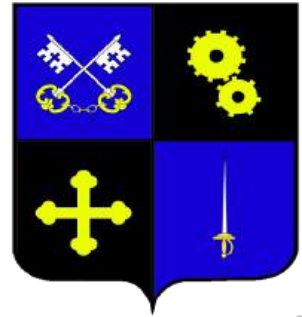
CYCLES : 3 et Collèges

PERIODES : Toute l'année

DUREE : 2 heures

EFFECTIFS MAXIMUM : 30 élèves

THEME : **L'héraldique**, une science méconnue, ou comment comprendre un message sans savoir lire.



Armoiries réalisées avec une classe de l'école Emile Bertin de Romorantin.

OBJECTIFS :

- Assimiler le processus de fabrication des armoiries
- Connaître les codes et le vocabulaire de l'héraldique
- Savoir blasonner (décrire des armoiries simples)
- Concevoir les armoiries de la classe
- Reconnaître dans la vie de tous les jours l'héritage symbolique du Moyen Âge (logos, étiquettes...)

NOTIONS / VOCABULAIRE :

- Vocabulaire spécifique de l'héraldique (dextre/senestre/écheté...)
- Symbolique médiévale des couleurs, des formes et des objets (gueules/azur...)
- Approche du système féodo-vassalique (comte/baron/chevalier...)

CONDITIONS / DÉROULEMENT :



Fiches atelier fournies. En intérieur. Avec écran géant

- Présentation de l'histoire des armoiries.
- Apprentissage du vocabulaire de l'héraldique : les couleurs, les partitions, les meubles.
- Reconnaissance d'armoiries à partir de leur blason.
- Reconnaissance des animaux.
- Découverte des couronnes du monde féodal.
- Mémorisation d'armoiries de seigneurs locaux et attribution du code couleurs correspondant.
- Décodage de logos modernes et découverte des codes de conception communs à l'héraldique médiévale.
- Recherche des motifs et des couleurs propres à la classe selon l'étymologie du nom de l'enseignant, de l'école, de la ville ou du village...
- Réalisation simple (crayon couleur et papier) des armoiries de la classe.
- **Réalisation sur écran géant grâce à un logiciel spécifique. Le fichier photo est ensuite transmis à l'enseignant par voie numérique.**

Le maître d'oeuvre

Mesures et construction au Moyen Âge

CYCLES : 3 et Collèges

PERIODES : Toute l'année

DUREE : 2 heures

EFFECTIFS MAXIMUM : 25 élèves

THEME :

Les techniques de construction médiévales.



OBJECTIFS :

- Apprendre à observer un monument. Connaître les caractéristiques des matériaux pour apprécier leur utilisation. Aborder ainsi quelques notions de géologie.
- Concevoir une canne de maître d'oeuvre ; savoir se servir d'une corde à treize nœuds et assimiler des principes géométriques simples et concrets.
- Comprendre le rôle des différents corps de métiers engagés dans un chantier médiéval.
- Tailler la pierre avec divers outils du Moyen Âge. Comprendre et interpréter les traces laissées.

NOTIONS / VOCABULAIRE :

- Vocabulaire architectural et technique (voûte/plein-cintre/arc brisé/nef/coudée, empan...).
- Géométrie concrète (triangle rectangle/carré...).
- Noms des outils et des matériaux (boucharde/smile/tuf...).

CONDITIONS / DÉROULEMENT :



Fiches atelier fournies. En intérieur. Avec écran géant

Plusieurs missions sont confiées aux maîtres d'œuvres en herbe.

- 1) Réalisation d'une canne de maître d'oeuvre.
- 2) Tracer des figures géométriques avec une corde à treize nœuds.
- 3) Reconnaître les types d'arcs utilisés par les constructeurs de l'abbaye d'Aulps
- 4) Utiliser au mieux les matériaux pour construire une abbaye (quizz sur papier).
- 5) Comme un archéologue, restituer le décor d'un carreau de pavement de l'abbaye d'Aulps.

En extérieur (si possible) :

Découverte de la taille de pierre (matériel et lunettes de protection fournis).

Le moine copiste

Apprenez les écritures médiévales

CYCLES : 2, 3 et Collèges

PERIODES : Toute l'année

DUREE : 2 heures

EFFECTIFS MAXIMUM : 25 élèves

THEMES :

L'enluminure et la calligraphie médiévales.



OBJECTIFS :

- Maîtriser des instruments de dessin et d'écriture, et en découvrir leur évolution et leur fabrication (parchemins en peaux de bêtes, plumes taillées, composantes de l'encre...).
- Apprendre quelques techniques d'écriture et d'illustration.

NOTIONS / VOCABULAIRE :

- Vocabulaire de l'écriture et de l'enluminure (calligraphie, enluminure, initiale, lettrine...).
- Vocabulaire désignant le matériel utilisé au Moyen-âge pour l'écriture (calame, parchemin, pupitre, noix de galle...)

CONDITIONS / DÉROULEMENT :

- Découverte de quelques aspects des manuscrits médiévaux et de l'évolution de l'écriture manuscrite.
- Découverte des instruments d'écriture.
- Travail sur une fonte d'écriture médiévale : la caroline ou la gothique (à choisir en début d'atelier).
- Chacun écrit son prénom, son nom, le nom de sa ville, une phrase....
- Les feuillets d'exercice comportent le modèle de l'écriture utilisée. Ils permettent une utilisation ultérieure, en classe ou à la maison.
- Les exercices se font à la plume et à l'encre sur le feuillet d'exercice.
- Les participants s'essaient aussi à l'utilisation du calame de roseau.
- Un exercice d'enluminure est proposé avec des crayons de couleurs.

Artiste en herbe



CYCLES : 2, 3, collèges et lycées

PÉRIODES : Toute l'année pendant les périodes d'exposition.

DURÉE : 2 heures

EFFECTIFS MAXIMUM : 25 élèves

THÈMES :

Sensibilisation des enfants à l'art contemporain et découverte des différentes techniques.

OBJECTIFS :

Découvrir un artiste et comprendre les différentes étapes de création d'une œuvre d'art.

Aborder la mise en place d'une exposition.

S'initier à l'art contemporain par la pratique artistique.

NOTIONS / VOCABULAIRE :

Vocabulaire des arts plastiques (œuvre, peinture, sculpture, couleur, pinceaux ...)

Vocabulaire lié à l'exposition (visiteur, socle, suspension, accrochage ...)

CONDITIONS / DÉROULEMENT :



Découverte en autonomie des œuvres de l'artiste exposé dans la galerie d'art.

Présentation de l'artiste et analyse détaillée d'une œuvre sélectionnée par la classe.

Discussion autour de l'exposition (choix scénographiques).

Dans un second temps, les élèves partent en atelier. En s'inspirant du travail de l'artiste, les participants s'essayeront aux différentes techniques et outils pour exprimer à leur tour leur créativité.

Chaque participant repartira avec sa production artistique et une fiche récapitulative sur l'exposition.

Le matériel est fourni par l'abbaye.

Le frère jardinier

Explorez les secrets du jardin

CYCLES : 3, Collèges et Lycées

PÉRIODES : Toute l'année.

A privilégier du printemps à l'automne.

DURÉE : 2 heures

EFFECTIFS MAXIMUM : 25 élèves



THÈME :

A partir d'une graine, on découvrira le développement et le besoin d'une plante. Dans le jardin des simples et le potager médiéval, les sens seront sollicités pour reconnaître les différentes plantes.

OBJECTIFS :

- Découvrir la diversité du végétal en partant des graines.
- Comprendre l'importance de la photosynthèse et les différents stades de développement de la plante.
- Aborder les légumes oubliés du potager médiéval.
- S'initier à la médecine par les plantes en sollicitant ses sens.

NOTIONS / VOCABULAIRE :

- Les familles, les genres et les espèces de plantes (classification simple)
- Vocabulaire botanique simple (anatomie des plantes – forme des feuilles...)

CONDITIONS / DÉROULEMENT :



En intérieur

- Découverte des différentes graines à partir de caractéristiques visuelles.
- Comprendre la photosynthèse. Un élève réalise une plantation afin que les participants puissent comprendre les besoins du végétal. La plantation est confiée à la classe pour que les élèves observent le développement de la graine depuis leur école/collège.
- Analyser et identifier une plante sous différents aspects (racine, fleurs, texture ...) et associer ses vertus médicinales.
- Découvrir les légumes oubliés du potager à partir des illustrations du « *Capitulaire de Villis* » de Charlemagne.

En extérieur

Après une approche théorique de la plante, les élèves partent à la découverte des plantes médicinales et des plantes potagères en utilisant leurs sens (les plantes qui ont des textures, les plantes qui sentent, reconnaître les différentes feuilles, les plantes qui ont des goûts ...).

Le petit novice

L'abbaye pour les tout-petits !

CYCLES : 1 et 2 (CP)

PÉRIODES : Toute l'année par temps sec

DURÉE : 2 heures

EFFECTIFS MAXIMUM : 25 élèves


THÈMES :

Sensibilisation des enfants aux différents aspects d'un milieu inconnu et d'une époque passée.

OBJECTIFS :

- Acquérir une vision globale d'un espace et pouvoir s'y situer.
- Découvrir les fonctions de chacun dans la communauté.
- Comprendre que la vie au Moyen Âge est très différente de celle d'aujourd'hui.

CONDITIONS / DÉROULEMENT :

- « Je découvre l'abbaye » est une visite découverte du domaine effectuée à l'aide d'une malle pédagogique conçue par l'abbaye de Villers-la-Ville (Belgique) et adaptée pour l'abbaye d'Aulps. 
- **Pendant 1h à 1h30, les enfants participent à sept petits ateliers destinés à leur faire comprendre le monde monastique avec des supports familiers** : puzzle, jeu de memory, loto sonore, jeux sur la nourriture, poupées moines à habiller... **Leurs sens sont particulièrement stimulés.**
- **Une demi-heure est consacrée à une petite chasse aux trésors, encadrée, dans le domaine.** Les enfants doivent trouver la crosse de l'abbé d'Aulps et un ciboire. Cette découverte en groupe en extérieur permet d'appréhender tous les espaces importants de l'abbaye.



La chasse aux pierres

Géologie et construction

CYCLES : 3, collèges et lycées

PÉRIODES : premier et troisième trimestres scolaires

DURÉE : 2 heures

EFFECTIFS MAXIMUM : 25 élèves

THÈMES :

Découverte de quelques pierres utilisées en construction et reconstitution de leur histoire à travers les temps géologiques. Formation du paysage.



OBJECTIFS :

- Utiliser un vocabulaire spécifique.
- S'approprier une démarche expérimentale.
- Se repérer sur un plan.
- Se repérer dans le temps : frise des temps géologiques.

NOTIONS / VOCABULAIRE :

- Vocabulaire de la géologie et de la paléontologie.
- Géologie concrète par l'expérimentation.
- Notions de paléogéographie et principe d'actualisme.

DÉROULEMENT DE L'ATELIER :

- Au cours d'une course d'orientation mobilisant des savoir-faire particuliers (utilisation d'un plan, d'une boussole, d'une corde à treize nœuds...), les élèves, répartis par équipes, sont amenés à :
- construire une fiche d'identité par roche, en étudiant tous ses aspects (présence ou non de calcaire, de fossiles, observation au microscope, couleurs, aspects...)
 - expliquer à quoi servent les roches (selon leurs poids, dureté, résistance...)
 - ces informations leur sont dévoilées à l'intérieur de boîtes à indices, qu'ils doivent trouver à partir des indications de distance, orientations et autres informations.
 - L'atelier peut accueillir jusqu'à 6 équipes, chacune étudiant une roche utilisée en construction : granite, tuf, rouge des Dranses, ardoise de Morzine, marbre de La Vernaz, pierre à plâtre.
 - restitution collective des découvertes faites.
 - chaque équipe repart avec un échantillon de la pierre étudiée.



Atelier mis en place en collaboration avec Géoparc du Chablais, dans le cadre du label UNESCO, sous la direction scientifique d'Anne Guyomard, docteure en géologie.



Le seigneur-abbé

Découvrez le fonctionnement d'une seigneurie ecclésiastique au Moyen Âge

CYCLES : Lycées

PÉRIODES : Toute l'année

DURÉE : 2 heures

EFFECTIFS MAXIMUM : 25 élèves

THÈMES :

Étude *in situ* du fonctionnement de la seigneurie des moines d'Aulps au XIII^e siècle à partir de textes anciens accessibles aux élèves.



OBJECTIFS :

Percevoir le fonctionnement de la société médiévale au travers des rapports juridiques, fiscaux et économiques entre seigneur (les moines) et paysans.

NOTIONS / VOCABULAIRE :

Vocabulaire des redevances (dîme/taille/auciège/corvées...).

Vocabulaire de l'exercice de la justice (métral/ban/amendes/monnaie médiévale...).

Vocabulaire de la condition des hommes (serf/formariage/déguerpissement...).

Vocabulaire de l'économie seigneuriale (grange/vivier...).

Vocabulaire du monde féodal et du système féodo-vassalique (marquis/comte/seigneur, moine, chevalier, évêque...).

CONDITIONS / DÉROULEMENT :

Fiches atelier fournies. En intérieur. Avec écran géant.

L'atelier se déroule en trois phases.

- Le premier temps est consacré à la **cartographie de la seigneurie des moines d'Aulps** et de ses composantes : les métralties. A l'aide de cartes de la région et de textes traduits du latin, les élèves travaillent en groupes, chacun devant placer sur la carte de la seigneurie, les lieux accueillant autrefois les granges de l'abbaye d'Aulps.

- Le deuxième temps s'attache à **l'étude d'un texte de 1213** détaillant la nature de la seigneurie des moines d'Aulps. Attentifs à une lecture solennelle, toujours par groupes de travail, les élèves doivent repérer les articles liés à l'exercice de la justice, à la perception des redevances et à la condition des hommes et compléter les supports s'y rattachant (textes à trous, quizz...).

- Le dernier temps de l'atelier est consacré à une **restitution collective, sur trois lieux emblématiques** et symboliques des fonctions évoquées à l'abbaye (porterie, caves à fromage, pilori...)

Des documents concernant des dépendances de l'abbaye d'Aulps situées à proximité du collège peuvent être utilisés (Evian, Publier, Saint-Cergues, Cluses, Marignier, Boège, Saxel, Sciez, Allinges). Merci de nous avertir suffisamment à l'avance pour que le travail préparatoire soit fait en conséquence.

Le convers apiculteur

A la découverte du monde fascinant des abeilles

CYCLES : 1, 2 et 3

PÉRIODES : De mai à septembre

DURÉE : 2 heures

EFFECTIFS MAXIMUM : 25 élèves

THÈMES :

Les abeilles et leur mode de vie

Les produits de la ruche et l'importance de la pollinisation



OBJECTIFS :

Découvrir le mode de vie particulier d'une colonie d'abeilles domestiques (composition de la famille et importance de la reine, organisation de la ruche, les différents métiers de l'abeille au cours de sa vie...)

Découvrir le corps de l'abeille et la répartition étonnante de ses sens.

Comprendre l'importance de la pollinisation sur notre quotidien et par conséquent du respect de la biodiversité.

NOTIONS / VOCABULAIRE :

Vocabulaire pour décrire les différentes parties du corps de l'abeille et les quantifier : des mots simples (6 pattes, 4 ailes, langue...), et un peu plus compliqués (abdomen, thorax, dard...)

Nommer les différents membres des habitants de la ruche (reine, faux-bourdon, abeille ouvrière aux différents métiers)

Vocabulaire pour décrire les différentes parties d'une ruche (hausse, corps, piste d'envol...) et le matériel de l'apiculteur (cadre, vareuse...)

Nommer et décrire quelques plantes mellifères.

CONDITIONS / DÉROULEMENT :

L'atelier se déroule en 2 parties : une première en salle pour aborder le monde de l'abeille de façon théorique à travers jeux (puzzles, jeux de cartes...) et/ou exercices (fiche-atelier et diaporama) selon le cycle accueilli, puis le groupe se déplace **sur le domaine monastique**, dans un premier temps en direction **des jardins** (en passant devant les arbres fruitiers) afin d'identifier des plantes mellifères et voir les abeilles butiner. L'atelier se termine autour de la **ruche pédagogique**, qui illustre tous les propos vus en salle : équipés de vareuses, les enfants sont alors invités à reconnaître les points abordés (cadres de cire, abeilles ouvrières, gardiennes, ventileuses, reconnaissance de faux bourdons...).



Notre équipe pédagogique a sélectionné 6 ouvrages pour vous accompagner dans votre préparation à la visite ou pour prolonger le travail en classe.



* : Ces ouvrages sont en vente à la boutique de l'abbaye.



Ici, se découvre notre vallée



L'Abbaye d'Aulps

A. Baud, J. Tardieu (dir.), *Sainte-Marie d'Aulps : une abbaye cistercienne en pays savoyard*, Alpara, 2010 (DARA 33).*

A. Baud, A. Delerce, G. Desgrandchamps, *Sainte-Marie d'Aulps. Une abbaye cistercienne en Chablais*, Conseil général de la Haute-Savoie, 2008.*



La vie quotidienne monastique

J.-B. Lefèvre, *Vivre dans une abbaye cistercienne aux XII^e et XIII^e siècles*, Gaud, 2003.

Les jardins

L. Hignard et A. Pontoppidan, *Les plantes qui puent, qui pètent, qui piquent*, Gulf Stream 2008.

C. Lhermey, *Mon potager médiéval. Cuisiner et cultiver plantes et légumes oubliés*, Equinox, 2007.

P et D. Vignes, *L'Herbier des plantes sauvages*, Larousse, 2011.

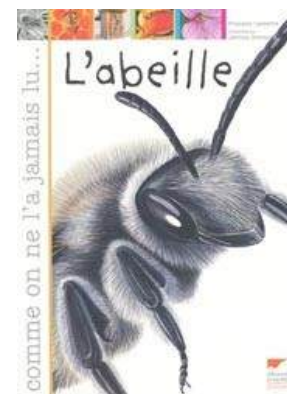


Les arts

S. Hull, *Tout savoir sur l'art*, Usborne, 2021.

Les abeilles

F.Lasserre et J.Gremard, *L'abeille, comme on ne l'a jamais lu...*, Delachaux et Niestlé jeunesse, 2010.



Renseignements et réservations

Accueil des groupes : toute l'année, même le matin, sur réservation.

Fermetures exceptionnelles les 1^{er} janvier, 1^{er} mai et 25 décembre.

Afin d'être accueillis dans les meilleures conditions, les réservations sont obligatoires.

Tél : 04 50 04 52 63

Mail : abbayedaulps@hautchablais.fr

* Pique-nique autorisé sur le site.

En cas de mauvais temps, une salle peut être mise à disposition.

Vos interlocuteurs

<i>David PIGET</i>	Directeur du domaine david.piget@hautchablais.fr
<i>Sandra GALLAY</i>	Guide du Patrimoine Savoie Mont Blanc, Médiatrice du Géoparc du Chablais UNESCO sandra.gallay@hautchablais.fr
<i>Dylan GAILLEPAND</i>	Médiateur culturel dylan.gaillepand-tschipper@hautchablais.fr
<i>Elodie PATRAULT</i>	Accueil et réservations abbayedaulps@hautchablais.fr

Tarifs groupes (à partir de 20 personnes)

Entrée au centre d'interprétation :

Scolaires : **2.80 € par personne**

Accompagnateurs : 1 gratuité pour 10 entrées payantes.

Visite guidée (en supplément au tarif d'entrée) :

Groupe (forfait jusqu'à 20 élèves) : **44 € / 2,20 €** par élève supplémentaire.

Accompagnateurs : 1 gratuité pour 10 entrées payantes.

Ateliers pédagogiques :

Jusqu'à 20 élèves : forfait de **100€ / 5 €** par élève supplémentaire

Accompagnateurs : 1 gratuité pour 10 entrées payantes

Conditions particulières :

- Demi-tarif pour les **écoles primaires de la CCHC** + 1 transport gratuit par an (nous consulter pour les modalités précises)
- Activités financées par le programme « **Chemins de la culture** » pour les collèges de la Haute-Savoie éligibles.
- Activités financées dans le cadre du **Pass Culture** pour les lycées.

Accès :

D 902 depuis Thonon-les bains (25 km) - Depuis Cluses (35 km)

Morzine (7 km)

D 32 depuis la vallée d'Abondance par le col du Corbier.

Parking autocars gratuit.





RÉSEAUX

Le Domaine de Découverte de la vallée d'Aulps est adhérent à **La Montagne des Juniors**, anciennement Savoie Mont Blanc Juniors, interlocuteur privilégié pour l'organisation de vos classes de découvertes en Haute-Savoie !

Le Domaine de Découverte de la Vallée d'Aulps est un site partenaire du **Géoparc du Chablais, labellisé UNESCO**. Ses activités, visites et ateliers s'inscrivent dans l'offre pédagogique de l'ensemble du territoire du Chablais.

Le Domaine de Découverte de la Vallée d'Aulps est un site partenaire de **l'Association des Guides du Patrimoine Savoie Mont Blanc**. Soutenue depuis plus de 30 ans par le Conseil Savoie Mont Blanc, elle œuvre à la formation des guides pour une connaissance rigoureuse du patrimoine et de l'histoire locale.

DISTINCTIONS :

2010 : Trophées de l'innovation Rhône-Alpes

Prix spécial du jury

Ce prix décerné par les professionnels du tourisme de la région Rhône-Alpes (Rhône-Alpes tourisme) récompense l'esprit d'innovation dans le champ de la médiation culturelle.



2012 : Patrimoine Rhônalpin

Premier prix à l'unanimité catégorie « réalisation »

Dotés financièrement par la Région Rhône-Alpes et EDF, les prix récompensent des opérations de restauration, des actions de valorisation culturelle et touristique du patrimoine achevées ou en projet, toute action de mise en valeur des savoir faire.



2012, renouvelée en 2016, 2018 et en 2023.

Ministère du tourisme

Marque Qualité Tourisme™

Cette marque a été créée par le **ministère chargé du Tourisme**. Son obtention récompense la mise en œuvre d'une démarche qualité des plus rigoureuses. Les sites ainsi promus offrent une qualité de service d'excellence pour répondre au mieux aux attentes des visiteurs.

